

# **RĪGAS UZŅĒMĒJDARBĪBAS KOLEDŽA**

**Pirmā līmeņa profesionālās augstākās izglītības  
studiju programmas**

**“KOMERCĀRĪBA un UZŅĒMUMA VADĪBA”**

**Pašnovērtējuma ziņojums  
par 2011./2012.studiju gadu**

**Rīga 2012**

## Satura rādītājs

	lpp.
1. Augstākās izglītības programmas mērķi un uzdevumi, studiju programmas attīstība .....	3
2. Augstākās izglītības programmas praktiskā īstenošana .....	5
3. Vērtēšanas sistēma .....	12
4. Studējošie .....	14
6. Akadēmiskais personāls .....	19
7. Studiju programmas attīstības plāns .....	20

*Pašnovērtējuma saturs apstiprināts*

*Koledžas padomes sēdē 2012.gada 9.oktobrī, protokols Nr. 5*

# **1. Augstākas izglītības programmas mērķi un uzdevumi, studiju programmas attīstība**

Rīgas Uzņēmējdarbības koledža 2007./2008.studiju gadā uzsākta studiju programmas „**Komercdarbība un uzņēmuma vadība**” īstenošana, piešķiramā kvalifikācija – **komercdarbības speciālists**.

2009.gadā studiju programma „Komercdarbība un uzņēmuma vadība” tika akreditēta uz sešiem gadiem līdz 2015.gada 31.decembrim (akreditācijas lapas Nr.055-1697, akreditācijas komisijas 2009.gada 30.jūnija lēmums Nr.3379).

Studiju programmas „Komercdarbība un uzņēmuma vadība” apjoms ir 80 kredītpunkti (KP), īstenošanas ilgums 2 gadi pilna laika studijās un 2,5 gadi nepilna laika studijās. Studiju programmas noslēgumā studenti izstrādā un aizstāv kvalifikācijas darbu. Kvalifikācijas darbs tiek izstrādāts konkrētam uzņēmumam/institūcijai, parāda studentu spēju savienot teorētiskās zināšanas ar praktisko risinājumu, rāda studentu profesionālo sagatavotību.

Studiju programmas „Komercdarbība un uzņēmuma vadība” galvenais mērķis ir nodrošināt teorētisko zināšanu un praktisko iemaņu apguves kopumu, lai sniegtu noteiktam profesijas standartam un pirmā līmeņa profesionālajai augstākās izglītības prasībām atbilstošu profesionālo kompetenci.

2011.gadā studiju programmas iegūstamie rezultāti tika formulēti atbilstoši valsts pirmā līmeņa profesionālās augstākās izglītības standartam un profesijas standartam un piesaistīti Eiropas kvalifikācijas ietvarstruktūrai (European Qualification Framework - EKI). Studiju programmas „Komercdarbība un uzņēmuma vadība” absolventiem profesionālajā jomā jāpiemīt atbilstošām zināšanām, prasmēm un kompetencei.

## **Zināšanas par:**

- likumsakarībām makroekonomikā un mikroekonomikā;
- nozares komercdarbības vidi, komercdarbības organizēšanu, plānošanu un vadīšanu, mārketinga plānošanu;
- grāmatvedības nozīmi, grāmatvedības dokumentu kārošanu, nodokļu sistēmu, komercdarbības finansēšanu;
- par komercdarbību un nodarbinātību reglamentējošajiem tiesību aktiem LR un ES;
- par sabiedrībā un ekonomikā notiekošo procesu likumsakarībām un sekām;
- mūsdienu IKT tehnoloģijām, biznesa komunikāciju dzimtajā valodā un svešvalodā.

**Prasmes:**

- prot plānot un organizēt savu darbu uzņēmumā un noteikt prioritātes;
- izprot uzņēmuma saimnieciskajā darbībā; prot veikt SVID analīzi, novērtēt komercdarbības riskus;
- prot izstrādāt uzņēmuma komercdarbības attīstības un mārketinga plānu;
- prot sastādīt un novērtēt finanšu plānu, novērtēt investīciju projektu izdevīgumu;
- ievēro LR un ES likumu un citu normatīvo aktu prasības;
- prot izstrādāt struktūrvienību operatīvos darba plānus;
- prot strādāt komandā, organizēt un vadīt citus darbiniekus, risināt problēmsituācijas;
- prot argumentēti izteikt savu viedokli, lietot profesionālo terminoloģiju valsts valodā un svešvalodās;
- prot izmantot mūsdienu IKT tehnoloģijas.

**Kompetence:**

- spēj darboties dažādu saimniecisko darbības sfēru uzņēmumos vai kā individuālais komersants;
- spēj sistemātiski pilnveidot savu profesionālo kvalifikāciju, iegūstot jaunas zināšanas, prasmes un kompetenci;
- spēj pielietot teorijā iegūtās zināšanas par uzņēmumu organizāciju, plānošanu un vadību reālos darba apstākļos;
- spēj izstrādāt un īstenot uzņēmuma komercdarbības attīstības plānu;
- spēj pieņemt atbilstošus uzņēmuma finansēšanas lēmumus;
- spēj ievērot profesionālo ētiku, iekļauties un strādāt uzņēmuma kultūrvidē;
- spēj savā darbībā izvēlēties un īstenot demokrātiskā sabiedrībā pieņemtās normas;
- spēj plānot savu profesionālo un sociālo karjeru.

*2011./2012. studiju gadā izmaiņas studiju programmā un studiju plānā nav izdarītas.*

2011.gadā ir pārskatīti un aktualizēti visi studiju kursu saturi, ņemot vērā Eiropas kvalifikācijas ietvarstruktūras prasības (European Qualification Framework - EKI).

Studiju programmas iekšējo kvalitāti nodrošina regulāra programmas caurskate un analīze Katedras sēdēs, Koledžas padomē, izstrādājot un apstiprinot studiju programmas ikgadējos pašnovērtējuma ziņojumus, kas satur vājo, stipro pušu, izmaiņu un iespēju novērtēšanu, attīstības plāna izstrādi.

## **2. Augstākās izglītības programmas praktiskā īstenošana**

Studiju programmas īstenošanā ir iesaistītas Rīgas Uzņēmējdarbības koledžas administrācija, studiju programmas programmas direktore, kura koordinē un kontrolē programmas praktisko realizāciju, un katedra, kas nodrošina studiju metodisko darbu - izveido un atjauno studiju kursu programmas, nodrošina atbilstošu studiju docēšanu, kvalifikācijas darbu vadīšanu un aizstāvēšanu un citus studiju metodiskos darbus.

### **Studiju metodes un formas**

Studiju process tiek organizēts tā, lai studenti no vispārīgo zināšanu un prasmju apgūšanas virzītos uz to padziļināšanu un paplašināšanu; uzsvars tiek likts uz profesionālo zināšanu un prasmju iegūvi, kā arī uz patstāvīgo mācīšanos - patstāvīgi darbi, projekti un kursa darbi individuāli un grupās. Studiju metodes un formas izvēle ir atkarīga no katra studiju kursa specifikas. Patstāvīgiem darbiem ir praktisks raksturs, studentiem jāapliecina prasme savienot teoriju ar praktiskiem risinājumiem. Nozares studiju kursu apguve balstās uz kompetenču treniņu, lietišķajām spēlēm un līdzīgām praktiskās pasniegšanas metodēm. Tiek aicināti vieslektori, kas pārstāv darba tirgu un iepazīstina studentus ar reālo biznesa vidi, kā arī rīkotas mācību ekskursijas. Koledžas docētāji plašāk sāk pielietot studiju kursu integrācijas metodi, savienojot to ar projekta metodi. 2011./2012.studiju gadā palielinājies vieslekciju skaits - tiek aicināti darba tirgus pārstāvji, kuri iepazīstina studentus ar aktualitātēm reālajā biznesa vidē. Tiek rīkotas mācību ekskursijas.

Studiju procesā studējošiem ir nodrošināta individuālā pieeja. Docētāji sniedz individuālās konsultācijas studentiem gan klātienē, gan ar interneta palīdzību, izmantojot e-pastu un *Skype*, notiek darbs pie studiju materiālu izstrādes e-vides platformā Moodle. Akadēmiskā personāla konsultāciju grafiks ir pieejams koledžas informācijas stendā un mājas lapā. Visu studiju kursu ievadlekcijā studentiem tiek sniegta informācija par attiecīgā studiju kursa mācīšanās metodēm un formām, par kredītpunkta apguves prasībām.

Atgriezeniskā saite ar studentiem tiek nodrošināta arī konsultācijās ar studiju programmas vadītāju, kas informē studentus par studija procesa aktualitātēm, veic pārrunas ar studentiem par programmas īstenošanas pilnveidošanas iespējām, risina studentu ikdienas problēmas, veic regulāras studentu aptaujas (anketas ir anonīmas). Studiju kvalitātes aptaujas tiek organizētas par studiju programmu kopumā, gan par atsevišķiem studiju kursiem un to docētājiem. Šādas atgriezeniskās saites veidā studentiem ir iespēja izteikt savu viedokli un vēlmes par studiju programmu un tās organizāciju.

## **Programmas realizācijas resursu analīze**

Studiju process tiek organizēts auditorijās Hanzas ielā 22 Rīgā un prakses vietās.

Mūsdienīgs studiju process nav iedomājams bez informāciju komunikāciju tehnoloģiju izmantošanas - koledža nodrošina iespējas strādāt auditorijās ar video prezentācijas iekārtām, izmantojot video/data projektorus un pārnēsājamus datorus. Koledžā ir divas auditorija (ar 50 un 30 vietām) ar stacionāro prezentācijas aprīkojumu, interneta pieslēgumu un interaktīvo tāfeli, studiju procesam ir pieejami 5 portatīvie datori un 4 multimediju projektori, divas dokumentu kameras, kas pilnībā nodrošina programmas vajadzības pēc prezentācijas aprīkojuma. Aprīkojums nodrošina mūsdienīgu un kvalitatīvu studiju procesu, palīdz studentiem labāk apgūt gan zināšanas. Koledžā ir 52 datori, no tiem 40 paredzēti studiju procesa organizēšanai, 12 – administrācijas vajadzībām un zinātniskajam darbam. Ir pastāvīgais pieslēgums Internetam, ātrums virs 2 MB/s. Ir plānots, ka tiks iegādāti jauni datori vēl vienai datorklasei, kas padarītu studiju procesu vēl pilnīgāku. Studenti var izmantot datorus arī no nodarbībām brīvajā laikā, lai izstrādātu patstāvīgos darbus, vai sagatavotu studiju darbus, prakses atskaites vai kvalifikācijas darbus. Koledžā ir arī bezvadu internets, kas ļauj studentiem brīvi izmantot savus portatīvos datorus, lai piekļūtu internetam. Studentiem ir pieejamas arī bezmaksas klātienē konsultācijas; konsultēšanai tiek izmantots arī e-pasts, Skype un pasniezēji un studenti konsultācijām sāk izmantot e-studiju platformu Moodle. Katram docētājam ir noteikti konsultāciju laiki, informācija par konsultāciju iespējām un formu ir zināma un pieejama studentiem.

Studiju procesā ir svarīgs resurss ir bibliotēka - tā atrodas koledžas telpās. Bibliotēka ir aprīkota ar pastāvīgo interneta pieslēgumu, ir kopētājs. Atjaunot grāmatu krājumus ir sarežģīti, jo grāmatu cenas nemitīgi pieaug, bet jaunu grāmatu iegādei valsts budžets izdala nepietiekošus naudas resursus, tomēr koledža katru studiju gadu rod iespējas papildināt mācību (profesionālo) grāmatu un periodikas izdevumu klāstu, kas ir nepieciešami, lai nodrošinātu studiju procesa īstenošanu. Koledžas studentiem ir pieejamas citu augstskolu bibliotēkas, datu bāzes – Latvijas Tehniskā universitāte, Latvijas Universitātes u.c.. Koledžas bibliotēka izveidota elektroniskās datu bāze.

Koledžai ir ierobežoti finanšu resursi, tomēr pēdējos gados ir izremontētas un mūsdienīgāk iekārtotas auditorijas un labierīcības. Koledža piesaista dažādu fondu un projektu līdzekļus studiju vides labiekārtošanai - 2012.gadā no Klimata pārmaiņu finanšu instrumenta (KPMI) saņemti 343999,38 LVL projekta „Oglekļa dioksīda emisiju samazināšana, pārejot no fosilā kurināmā uz atjaunojamo energoresursu izmantošanu apkurē” īstenošanai un ekspluatācijā nodots jauns apkures katls.

## **Studentu iesaistīšana pētnieciskā darbā**

Studentu iesaistīšanos pētnieciskajos projektos studiju programmas īstenošanas gaitā nodrošina studiju kursus iekļauto studiju darbu un kvalifikācijas darba izstrādāšana. Studenti tiek iesaistīti zinātniski pētnieciskajā darbā, lai apgūtu jaunas, lietderīgas zināšanas, profesionālās prasmes, kompetenci un veidotu saikni starp zināšanām un praksi, praksi un zināšanām. Studiju procesā studentu darbība pastāvīgi tiek virzīta uz lietīškiem pētījumiem, kas tiek veikti studijuursos: „Makroekonomika”, „Mikroekonomika”, „Mārketing”, „Uzņēmējdarbības organizācija un plānošana”, „Komercedarbības vadīšana”, kā arī kvalifikācijas darbā. Prakses uzņēmumi izmanto studentu teorētiskās zināšanas un prasmes veikt lietīškos pētījumus. Pētījumu rezultātus sāk izmantot konkrētās kompānijās. Valsts kvalifikācijas eksāmenu komisijas atzīmē labu absolventu profesionālo sagatavotību, kā arī studentu analītiskās spējas pētījumu veikšanā.

2011./2012. studiju gadā studentu zinātniski praktiskā konference nav notikusi. Rīgas Uzņēmējdarbības koledžas VI zinātniski praktiskā konference un IV studentu zinātniski praktiskā konference "Tirgus attīstības tendences notiks 2012.gada februārī. 2011. gadā Rīgas Uzņēmējdarbības koledža ieviesa jaunu tradīciju - rīkot kopīgu akadēmiskā personāla un studentu konferenci Zinātnes nedēļas ietvaros. Studentu zinātniski praktiskās konferences mērķis būs veicināt studentu pētnieciskās darbības kvalitāti, pilnveidot akadēmisko vidi koledžā, dalīties pieredzē un informācijā par aktuāliem ekonomikas un uzņēmējdarbības jautājumiem, akcentēt jaunākās teorētiskās atziņas, pilnveidot studentu prasmes darbā ar zinātnisko literatūru, iepazīstināt studentus ar mūsdienu zinātniskās pētniecības darba būtību, organizāciju un metodēm, pilnveidot studentu prasmes apstrādāt pētījumu gaitā iegūtos datus un analizēt rezultātus, pilnveidot studentu prezentācijas prasmes, veidot studentiem nepieciešamās prasmes un attieksmes zinātniskajai sadarbībai koledžas, valsts un starptautiskajā mērogā.

## **Starp augstskolu un starptautiskā sadarbība**

Sadarbības līgums ar Rīgas Tehnisko universitāti paredz sadarbību studiju programmas pilnveidošanā un attīstībā, kā arī studiju turpināšanai otrā līmeņa augstākās profesionālās izglītības programmās. Koledžas administrācija un docētāji uztur regulārus akadēmiskus kontaktus ar kolēģiem no RTU. Sadarbību veicina arī tas apstāklis, ka notiek mācību spēku apmaiņa starp abām augstskolām, lasot lekcijas (Jānis Pilavs, Una Pentjuša), vadot un recenzējot kvalifikācijas un bakalaura darbus (Jānis Pilavs), kā arī maģistra darbus (Svetlana Gaile).

Koledžā strādā divas vieslektori no RTU (Hilda Krogzeme un Lolita Tīse). Abas ieinteresētās puses atzīst šo sadarbību par veiksmīgu un gatavas to paplašināt.

Turpinās sadarbība ar Latvijas Lauksaimniecības universitātes Izglītības un mājsaimniecības institūtu. 2012. gada februārī 9 docētāji ieguva LLU sertifikātu par augstākās izglītības pedagogu profesionālās pilnveides programmas „Inovācijas Augstskolas didaktikā” apguvi (programmas apjoms 4 KP – 160 akadēmiskās stundas).

Koledža turpina sadarbību ar Informācijas sistēmu augstskolu (ISMA), Baltijas Starptautisko akadēmiju, Banku augstskolu, Ekonomikas un kultūras augstskolu, ar kurām ir noslēgti sadarbības līgumi: docētāji piedalās konferencēs, koledžas absolventi izmanto iespējas studēt vēlākajos studijuursos nākošajā augstākās izglītības līmenī.

Koledža aktīvi darbojas Koledžu asociācijā - programmas studenti un docētāji piedalās koledžu organizētajās konferencēs, notiek pastāvīga pieredzes apmaiņa. Studenti piedalījās ikgadējā asociācijas organizētajā boulinga turnīrā (2011. gada oktobris).

Eiropas Savienības Mūžizglītības programmas *Erasmus* apakšprogrammas ietvaros divi studiju programmas „Komercedarbība un uzņēmuma vadība” studenti piedalījās studentu prakses mobilitātē: – Beatrise Gonta („Anglo Baltic News ABN” Ltd., Lielbritānija) un Rudiards Dreimanis (Lietuvas Pulksteņu muzejs, Lietuva, Klaipēda).

2011./2012. studiju gadā turpinājās koledžas docētāju mobilitātes ES mūžizglītības ERASMUS apakšprogrammas programmas ietvaros. 2012. gadā studiju programmas docētāja Una Pentjuša (studiju kursi: „Mikroekonomika”, „Uzņēmējdarbības organizācija un plānošana”) viesojās ar lekcijām, bet Līvija Ziemele (direktora vietniece zinātniskajā darbā) devās pieredzes apmaiņā uz KTO Karatay University (Turcija, Konya). Studiju programmas lektors Jānis Pilavs (studiju kursi: „Datormācība”, „Makroekonomika”, „Kvalitātes vadīšana”) un Baiba Nollendorfa (studiju kursi: „Angļu valoda” un „Lietišķā angļu valoda”) saņēma stipendijas docētāju mobilitātei Utenas koledžu (Utena University of Applied Sciences). Lektori ieguva pieredzi strādāt starptautiskajā vidē ar citu valstu studentiem, uzlaboja savas komunikācijas prasmes angļu valodā, kā arī radniecisko studiju kursu pasniegšanas metodoloģijā un studentu zināšanu novērtēšanā.

Pirmo reizi divas koledžas docētājas ES mūžizglītības ERASMUS apakšprogrammas programmas ietvaros devās pieredzes apmaiņā uz uzņēmumiem: Svetlana Gaile (studiju kursi: „Mārketingi”) - Margo SAS, Ltd. Itālijā un Una Pentjuša (studiju kursi: „Mikroekonomika”, „Uzņēmējdarbības organizācija un plānošana”) – Banif Plus Bank Zrt, Ungārijā. Docētājas iepazinās ar starptautisko uzņēmumu darbību un ieguva praktisko pieredzi, kas saistīta ar konkrēto studiju kursu docēšanu.



Studenti un studiju programmas docētāji ir saņēmuši *Eiropass Mobilitāte* – apliecinājumu mobilitātes laikā iegūtajām prasmēm, iemaņām un kompetencēm.

2011./2012.studiju gadā tika noslēgts starptautiskās sadarbības līgums starp Rīgas Uzņēmējdarbības koledžu un Utenas koledžu (Utena University of Applied Sciences) zinātnisko pētījumu, mācību procesa, kopējo projektu, kvalitātes nodrošināšanas jomā.

### **Sadarbība ar darba devējiem**

2011./2012. studiju gadā aktivizējušies sadarbība ar darba devējiem, kas viesojās koledžā ar vieslekcijām, kā arī aktīvi piedalījās Eiropas Sociālā fonda projektā "Augstākās izglītības studiju programmu izvērtēšana un priekšlikumi kvalitātes paaugstināšanai".

Sadarbības ar darba devējiem galvenie virzieni ir: darba devēju piedalīšanās valsts noslēguma pārbaudījumu komisijas darbā; darba tirgus pārstāvji recenzē kvalifikācijas darbus, darba devēju aptaujas par studentu prasmēm un kompetenci (ierosinājumi tiek ņemti pilnveidojot studiju programmas saturu un mācīšanas metodoloģiju).

Produktīva sadarbība ar darba tirgus pārstāvjiem veidojas studentu prakšu laikā. Studenti patstāvīgi meklē prakses vietas, mācoties prezentēt sevi darba tirgū, attīstot prasmi aizpildīt motivācijas vēstules un dzīves gājumu, piedalīties darba intervijās. Prakses meklēšana notiek cieša koledžas administrācijas uzraudzībā. 2011./2012. studiju Prakses vietas aptver dažādas komercdarbības jomas: ražošanas uzņēmumi: AS „Madona”, SIA „Baltic Feed”, AS „Aldaris”, SIA „Karstā maize”, AS „Rīgas Elektromehāniskā rūpnīca”, SIA „ANCERS”, AS „Rīgas Kuģu būvētava”; tirdzniecības uzņēmumi: SIA „Rimi Latvia”, SIA „Sportland”, SIA „DCP”, SIA „HS Krāsu FORMULA”.SIA frāns”, SIA „HS krāsu formula”; pakalpojumu sniegšanas uzņēmumi: SIA „Baltijas Starptautiskā akadēmija”, SIA „MNR būve”, SIA „Mācību un konsultāciju centrs ABC”, SIA „Autoamatnieks”, SIA „Florens International”, SIA „Veltījums Jums”, SIA „ETL Baltic group”, SIA „JB-VM nekustāmie īpašumi”, SIA „REALMONT”, IK „Ieva auto” u.c..

Darba devēji, novērtējot praktikantu zināšanu un kompetenču līmeni, atzīst, ka to apgūšanas līmenis ir augsts, vidēji 4-5 balles. Studentu zināšanu un kompetenču vērtējums ir parādīts 2.1., 2.2., tabulās, salīdzinot 2011.2012. studiju gadu ar 2010./2011. un 2009./2010.studiju gadu.

**Studentu zināšanu, prasmju un kompetences vērtējums (darba devēju aptauja),  
1.kurss pilna laika studijas**

Zināšanas un prasmes	Vērtējums (ballēs)				
	5	4	3	2	1
<b>Profesionālā sagatavotība darbam</b>					
<i>2011./2012. studiju gads</i>	28%	61%	11%	0%	0%
<i>2010./2011. studiju gads</i>	45%	55%	0%	0%	0%
<i>2009./2010. studiju gads</i>	47%	48%	5%	0%	0%
<b>Kompetence, veicot darba pienākumus</b>					
<i>2011./2012. studiju gads</i>	33%	61%	6%	0%	0%
<i>2010./2011. studiju gads</i>	63%	27%	0%	0%	0%
<i>2009./2010. studiju gads</i>	32%	68%	0%	0%	0%
<b>Komunikācijas prasmes</b>					
<i>2011./2012. studiju gads</i>	78%	16%	6%	0%	0%
<i>2010./2011. studiju gads</i>	91%	9%	0%	0%	0%
<i>2009./2010. studiju gads</i>	58%	42%	0%	0%	0%
<b>Teorētiskās zināšanas</b>					
<i>2011./2012. studiju gads</i>	35%	53%	12%	0%	0%
<i>2010./2011. studiju gads</i>	45%	46%	9%	0%	0%
<i>2009./2010. studiju gads</i>	58%	37%	5%	0%	0%
<b>Praktiskās iemaņas</b>					
<i>2011./2012. studiju gads</i>	35%	47%	18%	0%	0%
<i>2010./2011. studiju gads</i>	27%	46%	27%	0%	0%
<i>2009./2010. studiju gads</i>	26%	74%	6%	0%	0%
<b>Spēja analizēt un pieņemt lēmumus</b>					
<i>2011./2012. studiju gads</i>	56%	33%	11%	0%	0%
<i>2010./2011. studiju gads</i>	27%	73%	0%	0%	0%
<i>2009./2010. studiju gads</i>	47%	48%	5%	0%	0%
<b>Prasme strādāt komandā, spēja deleģēt un nodrošināt pienākuma izpildi</b>					
<i>2011./2012. studiju gads</i>	56%	28%	16%	0%	0%
<i>2010./2011. studiju gads</i>	50%	50%	0%	0%	0%
<i>2009./2010. studiju gads</i>	68%	32%	0%	0%	0%
<b>Prasme efektīvi plānot un organizēt savu darbu</b>					
<i>2011./2012. studiju gads</i>	61%	28%	11%	0%	0%
<i>2010./2011. studiju gads</i>	73%	27%	0%	0%	0%
<i>2009./2010. studiju gads</i>	63%	32%	5%	0%	0%
<b>Spējas apgūt jaunas zināšanas</b>					
<i>2011./2012. studiju gads</i>	78%	17%	5%	0%	0%
<i>2010./2011. studiju gads</i>	90%	10%	0%	0%	0%
<i>2009./2010. studiju gads</i>	79%	21%	0%	0%	0%
<b>Zināšanu un prasmju atbilstība darba tirgus prasībām</b>					
<i>2011./2012. studiju gads</i>	39%	56%	5%	0%	0%
<i>2010./2011. studiju gads</i>	27%	55%	18%	0%	0%
<i>2009./2010. studiju gads</i>	16%	74%	10%	0%	0%

**Studentu zināšanu, prasmju un kompetences vērtējums (darba devēju aptauja)**  
**2.kurss pilna laika studijas**

Zināšanas un prasmes	Vērtējums (ballēs)				
	5	4	3	2	1
<b>Profesionālā sagatavotība darbam</b>					
<i>2011./2012. studiju gads</i>	39%	61%	0%	0%	0%
<i>2010./2011. studiju gads</i>	30%	65%	0%	5%	0%
<i>2009./2010. studiju gads</i>	6%	82%	6%	6%	0%
<b>Kompetence, veicot darba pienākumus</b>					
<i>2011./2012. studiju gads</i>	46%	54%	0%	0%	0%
<i>2010./2011. studiju gads</i>	70%	25%	5%	0%	0%
<i>2009./2010. studiju gads</i>	56%	19%	19%	6%	0%
<b>Komunikācijas prasmes</b>					
<i>2011./2012. studiju gads</i>	92%	8%	0%	0%	0%
<i>2010./2011. studiju gads</i>	65%	35%	0%	0%	0%
<i>2009./2010. studiju gads</i>	63%	31%	6%	0%	0%
<b>Teorētiskās zināšanas</b>					
<i>2011./2012. studiju gads</i>	39%	46%	15%	0%	0%
<i>2010./2011. studiju gads</i>	40%	55%	5%	0%	0%
<i>2009./2010. studiju gads</i>	19%	69%	6%	6%	0%
<b>Praktiskās iemaņas</b>					
<i>2011./2012. studiju gads</i>	54%	38%	8%	0%	0%
<i>2010./2011. studiju gads</i>	30%	50%	0%	0%	0%
<i>2009./2010. studiju gads</i>	31%	57%	6%	6%	0%
<b>Spēja analizēt un pieņemt lēmumus</b>					
<i>2011./2012. studiju gads</i>	69%	31%	0%	0%	0%
<i>2010./2011. studiju gads</i>	25%	65%	10%	0%	0%
<i>2009./2010. studiju gads</i>	25%	38%	37%	0%	0%
<b>Prasme strādāt komandā, spēja deleģēt un nodrošināt pienākuma izpildi</b>					
<i>2011./2012. studiju gads</i>	85%	15%	0%	0%	0%
<i>2010./2011. studiju gads</i>	65%	35%	0%	0%	0%
<i>2009./2010. studiju gads</i>	56%	38%	6%	0%	0%
<b>Prasme efektīvi plānot un organizēt savu darbu</b>					
<i>2011./2012. studiju gads</i>	77%	23%	0%	0%	0%
<i>2010./2011. studiju gads</i>	75%	20%	5%	0%	0%
<i>2009./2010. studiju gads</i>	44%	50%	6%	0%	0%
<b>Spējas apgūt jaunas zināšanas</b>					
<i>2011./2012. studiju gads</i>	92%	8%	0%	0%	0%
<i>2010./2011. studiju gads</i>	85%	15%	0%	0%	0%
<i>2009./2010. studiju gads</i>	56%	44%	0%	0%	0%
<b>Zināšanu un prasmju atbilstība darba tirgus prasībām</b>					
<i>2011./2012. studiju gads</i>	39%	61%	0%	0%	0%
<i>2010./2011. studiju gads</i>	30%	65%	5%	0%	0%
<i>2009./2010. studiju gads</i>	38%	44%	18%	0%	0%

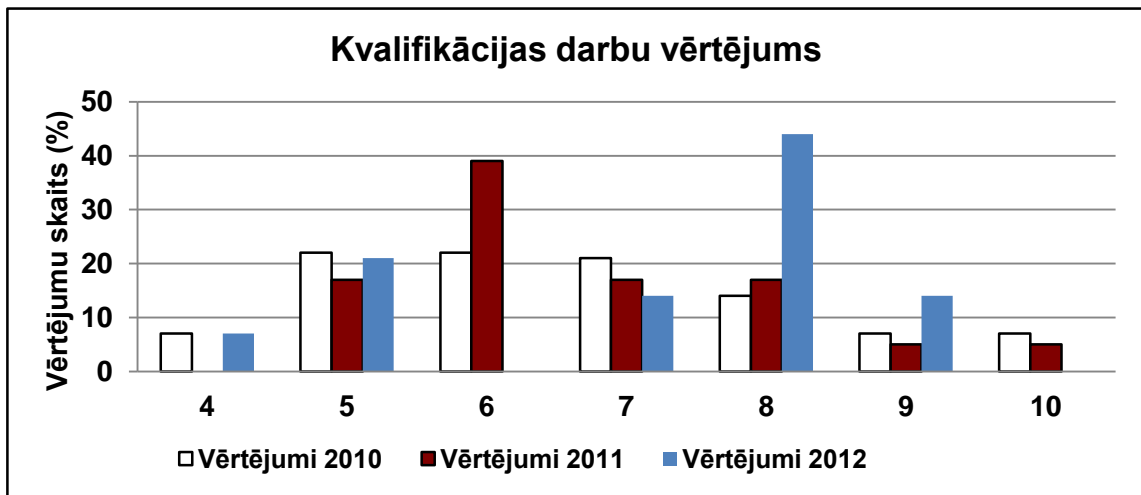
Darba devēju aptauja parāda, ka kopumā studentu zināšanas profesionālo sagatavotību darbam un iegūtās kompetence tiek novērtēta augstu. Analizējot vērtējuma dinamiku, administrācija ņem vērā arī studentu kvalitatīvo sastāvu atbilstošajā kursā un grupā. Salīdzinot darba devēju vērtējumus, jāatzīmē, ka īpaši augsti ir novērtētas studentu komunikācijas prasmes, spēja strādāt komandā, prasme efektīvi plānot un organizēt savu darbu un spēja apgūt jaunas zināšanas. Pagaustinājies ir 1. un 2. kursa studentu zināšanu un prasmju atbilstības darba tirgum vērtējums, kas liecina par to, ka studiju programma attīstās.

### 3. Vērtēšanas sistēma

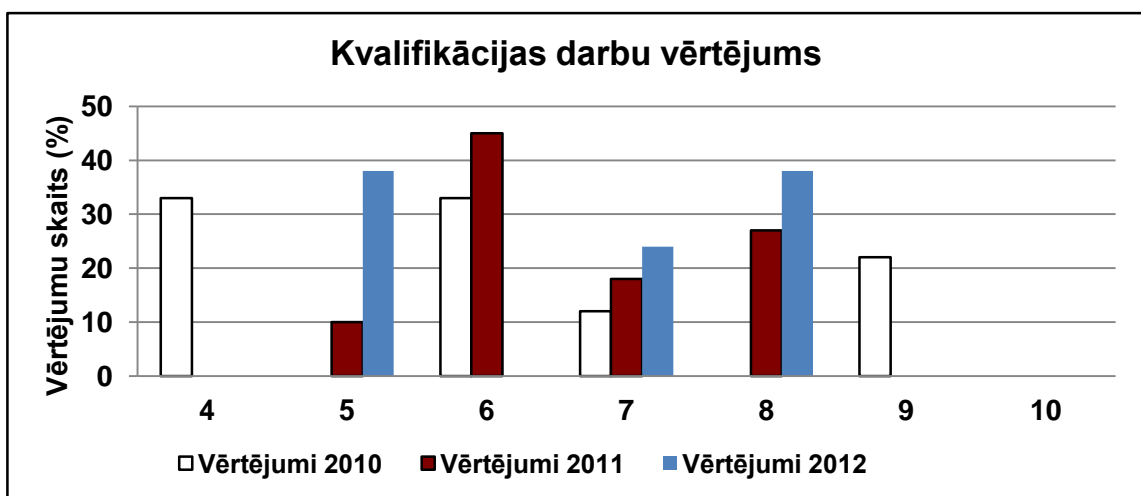
2011./2012. studiju gadā īpaša uzmanība tika pievērsta studiju rezultātu novērtēšanai, nosakot Eiropas kvalifikācijas ietvarstruktūras (EKI) līmenim atbilstošo studentu zināšanas, prasmes un kompetences līmeni katrā studiju kursā, kā arī studējošo sekmju vērtēšanas kritēriju, nosacījumu un procedūras izveidei un publiskošanai.

Studiju programmas „Komerccarbība un uzņēmuma vadība” vērtēšanas pamatprincipi un kārtība ir atbilstoši valsts izglītības standartā noteiktajam. Pārbaudījumu saturs un apjoms atbilst studiju kursa programmās noteiktajam saturam un profesionālās kvalifikācijas prasmju un zināšanu prasībām. Visi nosacījumi kredītpunktu iegūšanai ir aprakstīti studiju kursa programmā.

Koledžas administrācija īpašu uzmanību velta kvalifikācijas darbu satura un aizstāvēšanas analīzei – skat. 3.1. un 3.2. attēlu.



4.1.att. RUK pilna laika studiju absolventu kvalifikācijas darbu rezultāti



4.2.att. RUK nepilna laika studiju absolventu kvalifikācijas darbu rezultāti

Izanalizējot divu gadu kvalifikācijas darbu rezultātus, var secināt, ka ir uzlabojusies kvalifikācijas darbu kvalitāte pilna laika studijās, bet nepilna laika studijās saglabājās iepriekšējā līmenī. 2011./2012.gadā pilna laika studiju absolventu vidējā atzīme ir 7,07 (2010./2011.studiju gadā - 6,72 2009./2010.studiju gadā - 6.64 balles), nepilna laika studiju absolventu vidējā atzīme – 6,63 ((2010./2011.studiju gadā - 6,63, 2009./2010.studiju gadā - 6.11balles).

Studiju programmas iekšējā kvalitāte tiek nodrošināta apkopojot, analizējot un apspriežot informāciju par studiju procesa organizēšanu un rezultātiem sanāksmēs, kurās piedalās direktora vietnieki studiju un zinātniskajā darbā, katedras vadītājs, studiju programmas direktors. Regulāri notiek apspriedes ar studiju kursu docētājiem par studiju programmas realizācijas un organizācijas jautājumiem, studentu sekmēm, studiju kursu un programmas pilnveidošanas jautājumiem.

## 4. Studējošie

Studiju programmā „Komercedarbība un uzņēmuma vadība” 2011./2012. studiju gadā uzņemti 36 studenti, t.sk., pilna laika studijās – 25 studenti, t.sk. 7 maksas studenti, nepilna laika studijās – 11 studenti. Studējošo skaits programmā 67 studenti:

- 1.kursā – 36 studenti, t.sk., pilna laika studijās – 25; nepilna laika – 11;
- 2.kursā - 32 studenti, t.sk., pilna laika studijās – 16; nepilna laika studenti - 6;
- 3.kursā - 9 nepilna laika studenti

Studējošo skaits pa studiju gadiem ir parādīts 4.1.tabulā.

4.1.tabula

### Studentu skaits studiju programmā „Komercedarbība un uzņēmuma vadība”

Studiju gads	Kopā	Pilna laika studijas	Nepilna laika studijas
2007./2008.	22	-	22
2008./2009.	62	23	39
2009./2010.	87	43	44
2010./2011.	75	40	35
2011./2012.	67	41	26

2011./2012. studiju gadā konkurss uz valsts finansētajām vietām, bija 3,1 (2010./2011. studiju gadā - 3,41, 2009./2010. studiju gadā – 2,58; 2008./2009. studiju gadā – 1,61). Konkurss uz budžeta vietām nodrošina programmas studentu sastāva kvalitatīvo uzlabošanu, visi pilna laika studenti, kuri studē pa valsts budžeta līdzekļiem ir sekmīgi. Katru semestri notiek studentu rotācija uz valsts budžeta vietām, maksas studentu skaits 2011./2012. studiju gadā sastādīja 17%. Atskaites periodā ir samazinājies atskaitīto studentu skaits pilna laika studijās, kas sastāda 9,7%, bet saglabājās liels atskaitīto studentu skaits nepilna laika studijās, iemesli ir sekojoši: studenti nespēja izpildīt finanšu saistības, nav izstrādāts un aizstāvēts kvalifikācijas darbs.

Koledžā turpinās ikgadējā studiju programmas kvalitātes kontrole, aptaujājot studentus studiju procesa kvalitāti, studiju programmas saturu, studiju organizāciju, docētājiem, kā arī par ārpusstudiju darbu. Aptaujas rāda studentu vērtējumu par studiju procesu un ārpusstudiju aktivitātēm, norāda uz studiju procesa vājajām un stiprajām pusēm. Aptaujas rezultāti palīdz uzlabot studiju procesa saturu un īstenošanas kvalitāti.

### Pirmā kursa studentu aptauja

Pirmā kursa studenti katra studiju gada oktobrī tiek aptaujāti par adaptācijas periodu koledžā. Tradicionāli šo aptauju veicam oktobra sākumā. Tās mērķis ir labāk iepazīt studentus, noskaidrot, kā un vai jaunuzņemtie studenti ir iejutušies jaunajā vidē, kas viņiem patīk, kas traucē; aptauja palīdz saskatīt radušās problēmas un savlaicīgi reaģēt. Aptauju rezultāti

kuratoriem sniedz pilnīgāku ieskatu par grupu kopumā, ļauj pamanīt arī dažādas nianšes un novērst trūkumus (ja vien tas ir viņa spēkos un kompetencē).

2011./2012. studiju gadā koledžas studentu skaitu studiju programmā "Komercedarbība un uzņēmuma vadība" papildināja 25 pilna laika studiju pirmkursnieki, aptaujā piedalījās 92% no jaunuzņemtajiem studentiem.

Pirmajā kursā studenti uzsāk studijas jaunā vidē- to veido jauna izglītības iestāde un izglītības pakāpe, jauni grupas un studiju biedri, akadēmiskais personāls, citas akadēmiskās prasības. Jaunuzņemtie studenti veido savu grupas kolektīvu, mēģina iekļauties koledžas studentu kopējā saimē.

Apkopojot aptauju rezultātus, varam secināt, ka :

- Studiju programmas "Komercedarbība un uzņēmuma vadība" I kursu studenti informāciju par RUK ieguvuši no draugiem, paziņām -80%, no masu informācijas līdzekļiem- 16%, cits variants- 4%;
- Koledžas izvēli noteica: studijas ir par budžeta līdzekļiem – 87%, saistoši obligātie studiju kursi – 80%, koledžas pozitīvā reputācija -78%, pieprasījums darba tirgū 76%, īsā laikā var apgūt gan zināšanas, gan praktiskās iemaņas – 74%, draugi, paziņas vai vecāki te ir studējuši -36%;
- Specialitāti izvēlējušies, jo tā interesē –60%, jo tā ir pieprasīta darba tirgū –16%, ir perspektīva –16%, jo ir pieņemama studiju maksa 8%,;
- Jaunajā vidē iejutušies ir 96%, daļēji iejutušies ir 4%, nav iejutušies 0%;
- Koledžā patīk: attiecības starp grupas biedriem, docētāju attieksme pret studentiem, lekciju plānojums, draudzīgā gaisotne, renovētās telpas koledžā un dienesta viesnīcā, iespēja izmantot datorus un internetu;
- Koledžā nepatīk: šaurie gaiteni, veclaicīgās auditorijas, attālums līdz dienesta viesnīcai, nav stipendijas visiem, novecojošā mācību bāze;
- Mācību laikā no jaunuzņemtajiem dienas nodaļas studentiem pie vecākiem dzīvo 60%, dienesta viesnīcā –24%, citur (pie radiem, ģimē) –16%;
- Jaunuzņemtie studenti 60 % ir rīdzinieki, 40 % ir no laukiem; katru gadu palielinās studentu īpatsvars no laukiem;
- Studenti jau no pirmā kursa meklē un atrod darbu, cenšas to savienot ar studijām;
- Adaptācija jaunajā vidē norisinās veiksmīgi, bez grūtībām. To veicina gan labvēlīgā gaisotne koledžā, gan atsaucība no administrācijas, akadēmiskā personāla puses un grupas biedriem, gan arī pašu komunikācijas un saskarsmes spējas un iemaņas;
- Adaptāciju traucē vai palēnina pašu neprasme veidot attiecības, biklums, zems pašvērtējums, personības īpatnības;

- Pozitīvi tiek vērtēts grupu kuratoru ieguldījums kolektīva veidošanā- neuzkrītoši, bet konsekventi veidojot grupas kopības apziņu, “ Mēs - sajūtu”;
- Atzinīgi tiek vērtētas arī draudzīgās, izpalīdzīgās attiecības starp grupas biedriem un citu kursu studentu draudzīgums, atvērtība.

### Studiju kvalitātes aptauja

Šī aptauja tiek veikta divas reizes gadā un tās mērķis ir noskaidrot studentu vērtējumu savām studijām un viedokli, argumentus par akadēmiskā personāla darba kvalitāti. Aptaujā studenti vērtē konkrētus docētājus, kuru darbu uzskata/ neuzskata par kvalitatīvu, vērtīgu un nosauc arī sava vērtējuma argumentus.

Aptaujas rezultāti ļauj noskaidrot, kādi ir būtiskākie argumenti, lai docētāja darbs tiktu vērtēts kā kvalitatīvs, vērtīgs vai arī kāpēc atsevišķu docētāju darbs studentus neapmierina.

2012. gada janvārī veiktajā aptaujā piedalījās 88% studiju programmas "Komerccarbība un uzņēmuma vadība" I un II kursa studentu (92% pilna laika un 84% nepilna laika studentu). Aptaujas rezultāti liecina, ka neviena docētāja darbs netiek vērtēts tikai kā neapmierinošs, 14% docētāju ir saņēmuši vērtējumus abās pozīcijās (docētāju darbs apmierina /neapmierina), 86% docētāju tiek vērtēti tikai pozitīvi.

Studenti 3 punktu skalā vērtē kritērijus kvalitatīvam docētāju darbam: kompetenci, plašas zināšanas specialitātē, prasmi paskaidrot, interesantas darba metodes, prasīgumu, godīgu vērtēšanu un attieksmi pret studentiem.

4.2.tabula

#### Docētāju darba vērtējums

Kritērijs	Vid.vērt.	
	Pilna laika studijas	Nepilna laika studijas
Kompetence, plašas zināšanas specialitātē	2,7	2,7
Prasme paskaidrot	2,6	2,7
Interesantas darba metodes	2,5	2,6
Prasīgums	2,8	2,8
Godīga vērtēšana	2,7	2,9
Attieksme pret studentiem.	2,8	2,9

Ar studiju kvalitāti pilnībā apmierināti ir 74% studējošo, daļēji apmierināti ir 36%, studenti atzinīgi novērtē arī docētāju konsultāciju pieejamību.



Studenti iegūtās zināšanas, prasmes un kompetenci 5 ballu skalā pirmajā semestrī vērtē pozitīvi: 5 ballu vērtējumu sniedz 18% studējošo, 4 balles – 63%. 3 balles – 20%, 2, 1 vai 0 balles – 0% studējošo

Pilna laika studenti šajā aptaujā arī pauž savu viedokli par studentu sabiedriskās dzīves aktualitātēm koledžā:

- Studenti ir samērā pasīvi- gatavību aktīvi iesaistīties studentu dzīves aktivitātēs koledža pauž 76% studiju programmas "Komerccarbība un uzņēmuma vadība" studentu. Kā galvenie argumenti tiek minēts laika trūkums, jo daudzi studenti strādā un plašās izklaides iespējas Rīgā;
- Kā skatītāji pasākumos iesaistās 88% studiju programmas "Komerccarbība un uzņēmuma vadība" studentu;
- Pasākumi studentiem koledžā nav nepieciešami - tā domā 4% studiju programmas "Komerccarbība un uzņēmuma vadība" studentu.

Visoptimistiskāk savu ieguldījumu studijās vērtē pilna laika studiju programmas "Komerccarbība un uzņēmuma vadība" studenti, tomēr, ja salīdzinām ar studiju darba rezultātiem semestrī, tad šķiet, ka šādam optimismam nav īsta pamata.

Aptauja ļauj uzzināt arī studentu ierosinājumus studiju kvalitātes pilnveidošanai. Studenti ierosina:

- uzaicināt vieslektorus atsevišķiem studiju kursiem vai lekcijām;
- ieviest jaunus studiju kursus;
- vairāk izmantot grupu darba un projektu metodes.

Studentu ierosinājumi tiek apspriesti un iespēju robežās tiek arī realizēti- koledžā ir izveidojusies sadarbība ar Kauņas koledžu - lietuviešu vieslektori lasa atsevišķās vieslekcijas un vada praktiskās nodarbības arī mūsu koledžas studentiem.

## 5. Absolventi

Studiju programmu „Komercedarbība un uzņēmuma vadība” 2011./2012. studiju gadā absolvēja **22 studenti**, t.sk.:

- pilna laika studijas – 14 studenti,
- nepilna laika studijas - 8 studenti.

5.1.tabula

### Absolventu skaits studiju programmā „Komercedarbība un uzņēmuma vadība”

Studiju gads	Kopā	Pilna laika studijas	Nepilna laika studijas
2011./2012.	22	14	8
2010./2011.	29	18	11
2009./2010.	23	14	9

Studiju programmas administrācija turpina absolventu aptauju, kas palīdz pilnveidot studiju procesu. 2011./2012.studiju gada absolventu aptauja parādīja, ka visi absolventi studiju programmu vērtē pozitīvi, no visiem absolventiem attiecīgi 60% un 70% atzīst iegūtās zināšanas un praktiskās iemaņas par noderīgām, pārējie par daļēji noderīgām. Lielākā daļa absolventu (65%), atbildod uz jautājumu „kas bija pozitīvs studiju procesā”, minēja akadēmisko personālu: augsti novērtēta akadēmiskā personāla atsauce, demokrātiskā attieksme pret studentiem, docētāju kvalifikācija, prasme teoriju saistīt ar reālo situāciju.

90% no absolventiem gan pilna, gan nepilna laika studijās atzīst prakses periodu par lietderīgu, pozitīvi tiek vērtēts tas, ka prakses laikā var pielietot studiju procesā iegūtās zināšanas praktiskajā darbā. Absolventi ierosina izslēgt no studiju programmas studiju kursus „Darba aizsardzība” un „Civilā aizsardzība”.

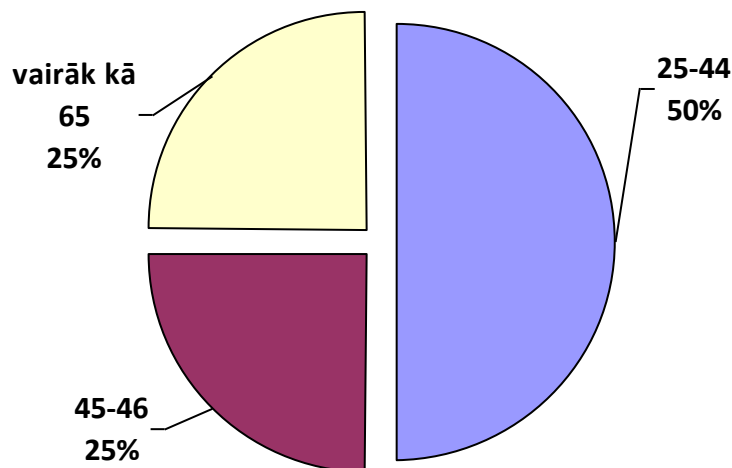
Atbildes par nākotnes plāniem parādīja to pašu tendenci, kas bija novērojama iepriekšējos divos gados - absolventi neplāno turpināt studijas uzreiz pēc koledžas beigšanas, daži pieļauj iespēju izbraukt no valsts un turpināt darbu un izglītības karjeru ārzemēs.

2012. gada septembrī veikta atkārtota absolventu aptauja par darbu gaitām: visi nepilna laika studiju absolventi strādā Latvijā, neviens neturpina studijas; 72 % pilna laika nodaļas studentu strādā, 14% - aizbraukuši uz ārzemēm un 14% - nestrādā ģimenes apstākļu dēļ.

## 6. Akadēmiskais personāls

Studiju programmas „Uzņēmējdarbība” īstenošanā ir iesaistīti 14 mācītbspēki, 11 no tiem koledža ir pamatdarba vieta), tai skaitā:

- zinātņu doktori – 1
- maģistri – 9 (turpina doktorantūras studijās – 1)
- lektori ar augstāko profesionālo vai akadēmisko izglītību – 4.



6.1.att. Studiju programmas docētāju vecuma struktūra

2012.gada februārī 9 docētāji ieguva LLU sertifikātu par augstākās izglītības pedagogu profesionālās pilnveides programmas „Inovācijas Augstskolas didaktikā” apguvi (programmas apjoms 4 KP – 160 akadēmiskās stundas).

Lektori apmeklē kursus, seminārus, vieslektoru lekcijas, specializētās izstādes atbilstoši savām interesēm un specializācijai, piedalās konferencēs, starptautiskajos projektos – *skat. 10.lpp.*

Docētāju darba vērtējums pēc studentu aptaujām dots 4.2. tabulā.

Koledžas akadēmiskais personāls sistemātiski veic metodisko darbu - aktualizē studiju kursu programmas, izstrādā pārbaudes un patstāvīgos darbus, pilnveido izdales materiālus, veido dažādus studiju materiālus. Uzsākts darbs pie e-studiju materiālu veidošanas.

## 7. Studiju programmas attīstības plāns

Studiju programmas un tās realizācijas stipro un vājo pušu vērtējums ir dots 7.1. tabulā.

7.1. tabula

### Studiju programmas SVID analīze

Stiprās puses	Vājās puses
<ul style="list-style-type: none"> <li>- koledžas studiju programmas ir atpazītas darba tirgū; darba tirgus atpazīst RUK studentus un absolventus;</li> <li>- uzlabojas atgriezeniskā saite ar darba devējiem;</li> <li>- darba devēji arvien pozitīvāk novērtē praktikanu un absolventu zināšanu un profesionālo sagatavotību;</li> <li>- nelielais studentu skaits ļauj nodrošināt individuālo pieeju studējošiem;</li> <li>- noslēgti jauni sadarbības līgumi ar ārvalstu augstskolām Erasmus programmas ietvaros;</li> <li>- studentiem ir iespēja iziet praksi ārzemēs ES Mūžizglītības programmas Erasmus ietvaros;</li> <li>- pēdējo divu gadu laikā ir uzlabojusies sekmība pilna laika studentu vidū;</li> <li>- labas demokrātiskas un koleģiālās attiecības starp vadību, akadēmisko personālu un studentiem;</li> <li>- augsti kvalificēts un aktīvi strādājošs akadēmiskais personāls;</li> <li>- docētāji paaugstina savu profesionālo kompetenci studējot doktorantūrā, maģistrantūrā, profesionālās pilnveides programmās, apmeklējot kursus un seminārus, uzlabojas docētāju zinātniskais un metodiskais darbs;</li> <li>- docētāji piedalās zinātniskajās konferencēs Latvijā un ārzemēs, starptautiskajos projektos;</li> <li>- docētāji piedalās ES mūžizglītības programmas ERASMUS - docēšanas un pieredzes apmaiņas mobilitātes;</li> <li>- uzlabojies studiju programmas nodrošinājums ar datortehniku un prezentācijas aparatūru, labiekārtotas mācību auditorijas un koplietošanas telpas;</li> <li>- notiek regulāras studentu, absolventu, darba devēju un personāla aptaujas, ieteikumi tiek analizētas un iespēju robežās tiek ņemtas vērā studiju satura un organizācijas pilnveidošanā; studentiem ir pieejami dienesta viesnīcas un sabiedriskās ēdināšanas pakalpojumi.</li> </ul>	<ul style="list-style-type: none"> <li>- palielinās studentu atbirumus un samazinās studējošo skaits nepilna laika studijās;</li> <li>- nepietiekams valsts finansējums materiāli tehniskās bāzes un bibliotēkas fondu regulārai atjaunošanai;</li> <li>- netiek piešķirts finansējums zinātniski pētnieciskajam darbam;</li> <li>- šauras telpas, t.sk. bibliotēka;</li> <li>- nepietiekami resursi koledžas bibliotēkā, studenti maz izmanto datu bāzes;</li> <li>- lietišķo pētījumos nepietiekami iesaistīti darba tirgus pārstāvji;</li> <li>- personāla motivācijas līmenis krīt valsts politikas rezultātā: finansējuma samazinājums izglītībai, t.sk. atalgojumam.</li> <li>- nepietiekami tiek piesaistīti līdzekļi no ārpusē.</li> </ul>

Iespējas	Draudi
<ul style="list-style-type: none"> <li>- studiju procesa pilnveidošana, piesaistot vieslektorus no sadarbības augstskolām Latvijā un ārzemēs, absolventus un darba tirgus pārstāvjus;</li> <li>- pieprasījums pēc pārtikas produktu pārstrādes speciālistiem pieaugs, attīstoties maziem un vidējiem uzņēmumiem pārtikas rūpniecībā;</li> <li>- pilnīgāk izmantot informāciju tehnoloģiju (IT) iespējas, attīstot studiju e - vidi;</li> <li>- piedāvāt moduļa apmācību bezdarbnieku pārkvalifikācijai;</li> <li>- sadarboties ar citām augstskolām, bibliotēku resursu izmantošanā.</li> </ul>	<ul style="list-style-type: none"> <li>- nepietiekoši pamatota un skaidra izglītības politika par koledžu vietu augstākās izglītības sistēmā, kas var novest pie intereses zudumu par koledžas līmeņa izglītību;</li> <li>- profesionāļu vidū vēl ir nepietiekama izpratne par koledžas kā augstākās profesionālās izglītības veidu un vietu nozarē;</li> <li>- finansējuma un budžeta vietu skaita samazināšanās;</li> <li>- vidusskolu absolventu skaita samazināšanās, kas noved pie studējošo skaita samazināšanās koledžās;</li> <li>- vāja studentu sagatavotība vidusskolā, zemas zināšanas eksaktajos priekšmetos;</li> <li>- saglabājās liela konkurence starp koledžām, piedāvājot studiju programmu „Komerccarbība un uzņēmuma vadība”;</li> <li>- birokrātijas pieaugums traucē docētājiem un koledžas vadībai veikt tiešos darba pienākumus, apdraud studiju kvalitāti.</li> </ul>

## Studiju programmas attīstības plāns

### 1. Studējošie:

- uzņemt 2013./2014. studiju gadā: 20-25 studentus pilna laika studijās, t.sk., uz valsts finansētajām vietām 15 studentus un 5-10 studentus uz maksas vietām un 10-15 studentus nepilna laika studijās;
- sekot studentu sekmībai, samazināt studentu atbirumu, motivējot studentus patstāvīgi mācīties;
- veicināt studentu līdzdalību koledžas pārvaldes procesā;
- aktīvi popularizēt studiju programmu un koledžas izglītību kopumā;
- nodrošina e-studiju iespēju;
- veikt ikgadējās studentu un absolventu aptaujas par studiju procesa kvalitāti un pilnveidošanu;
- veicināt studentu mobilitāti ERASMUS programmas ietvaros – prakse ārzemēs.

## **2. Studiju programmas satura, studiju metožu un formu pilnveidošana:**

- pilnveidot sadarbību ar darba tirgus pārstāvjiem, aicinot viņus piedalīties Valsts noslēguma pārbaudījumu komisiju darbā, kvalifikācijas darbu recenzēšanā;
- piesaistīt vieslektorus no darba tirgus, t.sk., absolventus, un sadarbības koledžām ārzemēs;
- plašāk izmantot interaktīvās mācīšanas metodes, plašāk izmantojot elektroniskos komunikācijas resursus;
- paplašināt sakarus ar ārvalstu koledžām un augstskolām studiju metožu pilnveidošanā;
- piedalīties ES Mūzizglītības programmas Erasmus apakšprogrammas docēšanas un pieredzes apmaiņas aktivitātēs, lai pilnveidotu un uzlabotu studiju metodes..

## **3. Akadēmiskā personāla sastāva kvalitatīva pilnveidošana un stabilizēšana:**

- atbalstīt akadēmiskā personāla studijas doktorantūrā, profesionālās pilnveides programmās;
- atbalstīt akadēmiskā personāla zināšanu un kompetenču pilnveidošanu kursos un semināros par nozares un pedagoģijas jautājumiem;
- palielināt docēšanas un pieredzes apmaiņas mobilitāšu skaitu ERASMUS programmas ietvaros.

## **4. Zinātniski pētnieciskā darba pilnveidošana:**

- noteikt jaunus zinātniski pētnieciskās darbības virzienus;
- uzsākt sagatavošanas darbus koledžas docētāju (VI) un studentu (IV) zinātniski praktiskajām konferencēm;
- sekmēt docētāju piedalīšanos konferencēs Latvijā un ārzemēs;
- veikt kopējos zinātniski pētnieciskos projektus kopā ar ārvalstu augstskolām un koledžām;
- sekmēt docētāju zinātnisko rakstu un metodisko izstrādņu publicēšanu.

## **5. Studiju materiāli tehniskā un metodiskā nodrošinājuma uzlabošana:**

- turpināt macību auditoriju un parejo telpu labiekārtošanu;
- turpināt mācību auditoriju aprīkojuma uzlabošanu;
- izstrādāt studiju materiālus e-vidē;
- iespēju robežās paplašināt koledžas bibliotēkas krājumus.

## **6. Ārējie sakari:**

- noslēgt līgumus ar jaunām ārvalstu augstskolām un koledžām ERASMUS programmas ietvaros par studentu un docētāju apmaiņas programmām;
- turpināt un pilnveidot sadarbību ar darba devējiem un profesionālajām organizācijām;
- paplašināt zinātnisko un metodisko sadarbību ar Latvijas un ārvalstu augstskolām un koledžām.